



IT | Guida utente

Y87RFC
KIT WIRELESS ON/OFF

Impostazione della temperatura ambiente

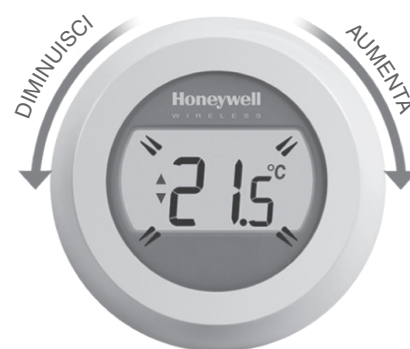
1. Il display visualizza la temperatura ambiente attuale.

Per impostare la temperatura desiderata basta ruotare il quadrante in senso orario per aumentarla o in senso antiorario per diminuirla. Ogni 'clac' durante la rotazione rappresenta una variazione di 0,5°C.



2. Dopo cinque secondi verrà di nuovo visualizzata la temperatura ambiente attuale. Il termostato tenterà quindi di mantenere la temperatura impostata con la massima precisione possibile.


La temperatura impostata può essere controllata ruotando il quadrante di un 'clac' in senso orario o antiorario. La temperatura impostata lampeggerà per alcuni secondi, dopodiché il display tornerà a visualizzare la temperatura ambiente attuale.



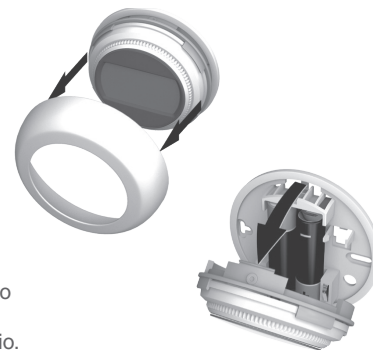
Riduzione della temperatura notturna

Durante la notte o quando si è fuori è preferibile impostare il termostato su una temperatura più bassa, in modo da risparmiare energia. In generale si consiglia una riduzione di 5°C, anche se il valore esatto dipende dalle caratteristiche del proprio sistema di riscaldamento e dal livello d'isolamento della propria abitazione.

Sostituzione delle batterie

Le batterie devono essere sostituite quando viene visualizzato il simbolo .

Per fare questo, staccare il termostato dalla piastra di cablaggio e inserire 2 nuove batterie alcaline AA al posto delle vecchie. Ricollegare ora il termostato alla piastra di cablaggio.



Conoscere il display

Indicatore della temperatura impostata

Indica che il valore sullo schermo è la temperatura impostata, non la temperatura ambiente attuale.



Riscaldamento acceso

Indica una richiesta di riscaldamento attiva, per cui la caldaia dovrebbe essere accesa o spegnersi e riaccendersi ciclicamente.



Collegamento del relè della caldaia

Indica che il termostato è stato collegato correttamente al relè della caldaia.



Collegamento del gateway Internet (opzionale)

Indica che il termostato è stato collegato correttamente al gateway Internet.



Localizzazione guasti

Batterie scariche

Se è visualizzata l'icona delle batterie, è necessario sostituirle subito. Vedere sul retro.



Assenza di alimentazione al termostato

Se dopo l'installazione iniziale lo schermo del termostato è vuoto, verificare se alle batterie è stata tolta la linguetta di protezione. In caso contrario, provare a sostituire le batterie.

Errore di comunicazione RF

Se queste icone lampeggiano, potrebbe esserci un problema con il segnale dal relè della caldaia. Controllare prima se al relè della caldaia arriva l'alimentazione elettrica. Se il problema persiste, consultare l'installatore.



Termostato difettoso

Se quest'icona è visualizzata, il termostato non funziona più e va sostituito.



Comando a distanza

Se allacciato a un gateway Internet wireless, il termostato a singola zona può essere controllato a distanza.

1. Se il termostato è allacciato a un gateway Internet, viene visualizzato il simbolo "Connected".



2. Se la temperatura impostata viene modificata a distanza, attorno al simbolo "Connected" viene visualizzato un riquadro.



3. Altri possibili simboli visualizzati sul display e loro significato:

simbolo dell'orologio:
attivazione di un programma orario impostato a distanza o impostazione di un override temporizzato



simbolo del lucchetto:
valore di temperatura stabilito per un tempo indefinito



Simbolo OFF:
termostato spento a distanza (controllo tramite impostazione della temperatura di spegnimento)



4. È comunque possibile controllare il valore di temperatura ruotando la manopola di uno scatto. Continuare a ruotare la manopola per modificare la temperatura impostata. Ciò annulla tutte le impostazioni effettuate tramite la app, a parte quando è visualizzato il simbolo del lucchetto

Allacciamento del termostato al gateway Internet RFG100

Se si desidera comandare il termostato a zona singola o aggiungere la programmazione, è necessario effettuare l'allacciamento al termostato di un gateway Internet RFG100 (venduto separatamente).

Per fare questo, seguire tutte le istruzioni di installazione nella scatola dell'RFG100 e alla relativa fase dell'allacciamento, per collegare il termostato, eseguire i passi di seguito elencati:

1. Tenere premuta l'area touch destra per circa 10 secondi per attivare la schermata di allacciamento.



2. Toccare brevemente di nuovo l'area touch destra per inviare il segnale dell'allacciamento. I simboli «») e «□» lampeggeranno fino ad allacciamento correttamente avvenuto.



3. Se la ricezione è buona, il LED «») verde sul gateway si accenderà a conferma che l'allacciamento è avvenuto correttamente.



4. Terminato l'allacciamento, la potenza del segnale tra i dispositivi verrà visualizzata sul termostato per alcuni secondi (1 indica la potenza minima; 5, quella massima).



Successivamente sarà di nuovo visualizzata la schermata normale, incluso un simbolo «□» per la conferma dell'avvenuto collegamento del gateway e del termostato.



5. Consultare le istruzioni del gateway per sapere come creare un account online e scaricare l'app per lo smartphone.



Prodotto per conto di Honeywell Technologies Sàrl, Environmental and Combustion Controls Division, ACS-ECC EMEA, Z.A. La Pièce 16, 1180 Rolle, Svizzera, da rappresentanti autorizzati Honeywell Inc.

Bisogno di aiuto? Per assistenza su questo prodotto, visitare:

www.honeywell.it/home



Honeywell Srl
Via Philips, 12
20900 Monza (MB)



Honeywell

© 2015 Honeywell International Inc.
Printed in Europe. 32300942-003 A



IT | Guida all'installazione

T87RF

Termostato Digitale Wireless

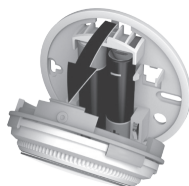
Istruzioni d'installazione

1. Rimuovere per prima cosa il quadrante.

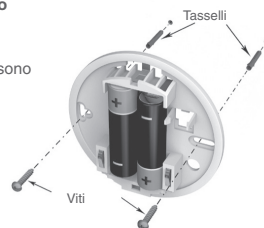


2. Sganciare la piastra di montaggio.

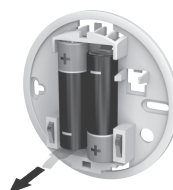
Premere la parte superiore del termostato verso il basso, tirarla fino a sganciarla, quindi inclinarla in avanti.



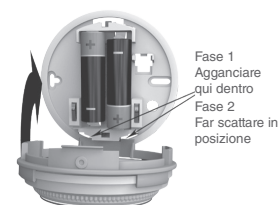
3. Effettuare il montaggio diretto alla parete. I tasselli e le viti di montaggio necessarie sono fornite in dotazione.



4. Rimuovere la linguetta protettiva tra le batterie.



5. Collegare il termostato alla piastra di montaggio.



6. Sostituire il quadrante.



Allacciamento

Prima di poter comunicare con altri dispositivi RF, è necessario effettuare l'allacciamento tra il termostato a zona singola e tali dispositivi.

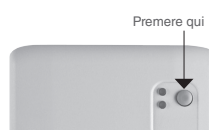
Attenzione: in caso di sostituzione del termostato a zona singola, è necessario azzerare gli allacciamenti degli altri dispositivi RF per consentire l'allacciamento del prodotto sostitutivo.

Aree touch.

Sotto il display del termostato si trovano due aree touch per l'accesso ai menu e alle funzioni.



1. Mettere l'altro dispositivo RF in modalità di allacciamento. Per impostare la modalità di allacciamento di un relè caldaia, annullare eventuali dati di allacciamento precedenti. Per farlo, premere il pulsante BIND per 10 secondi, rilasciarlo e premerlo nuovamente per altri 5 secondi finché il LED rosso non lampeggia accendendosi e spegnendosi a intervalli di 0,5 s.



Nota: per ulteriori informazioni sulle modalità di allacciamento, consultare le istruzioni fornite con gli altri dispositivi RF.

2. A questo punto è possibile effettuare l'allacciamento del termostato. Tenere premuta l'area touch sinistra per circa 10 secondi.



3. Viene visualizzata la schermata "bo" per l'allacciamento del relè della caldaia. Ruotare la manopola in senso orario di uno o due scatti per visualizzare le altre 2 possibilità di allacciamento:



- a) "Co" per l'allacciamento a un regolatore di zona (come Evotouch)
b) "Hc" per l'allacciamento unidirezionale a un regolatore per impianti di riscaldamento (come HCE80)

4. Quando lampeggia il simbolo desiderato, toccare brevemente l'area touch sinistra del termostato a zona singola per inviare il segnale di allacciamento; a questo punto, il simbolo «)» lampeggia diverse volte.
5. Se l'allacciamento è riuscito, il numero indica la potenza del segnale (da 1 = min. a 5 = max.).

Se l'allacciamento non riesce, lo schermo visualizza «)» e «)». Riprovare.



Allacciamento riuscito



Allacciamento fallito

Menu d'installazione

Il termostato ha un menu d'installazione per i limiti minimo e massimo della temperatura e la temperatura di spegnimento.

Temperature massima e minima:

La temperatura massima impostabile per il termostato è di 35°C; quella minima, di 5°C.

La temperatura di spegnimento:

Se il termostato è comandato in remoto, questo è il valore della temperatura per lo spegnimento dall'app remota.

Attivare il menu d'installazione come segue:

1. Ruotare l'anello di impostazione fino in fondo a sinistra finché non viene visualizzato il valore minimo. Quando il valore inizia a lampeggiare, tenere premute le aree touch destra e sinistra per circa 10 secondi.



2. Il display visualizza ora il limite massimo della temperatura. L'impostazione può essere modificata attraverso l'apposito anello. Non è necessario confermare il valore.



3. Mentre questa impostazione lampeggia, toccare brevemente l'area touch sinistra per visualizzare il limite minimo della temperatura. Anche questo valore può essere modificato attraverso l'apposito anello.



4. Toccare l'area touch sinistra per visualizzare l'impostazione della temperatura di spegnimento. Per modificarla, usare l'anello di impostazione come prima.



5. Il menu d'installazione si chiude automaticamente 10 secondi dopo l'ultima azione.

Certificazioni

Conforme ai requisiti di protezione delle direttive seguenti:

EMC: 2004/108/EC

LVD: 2006/95/EC

R&TTE: 1999/05/EC

Con il presente documento Honeywell dichiara che questo termostato a zona singola è conforme ai requisiti fondamentali e alle altre disposizioni pertinenti stabiliti dalla direttiva 1999/5/EC.



Direttiva WEEE 2012/19/EU

Direttiva sullo smaltimento dei rifiuti di apparecchiature elettriche ed elettroniche (RAEE)

- Al termine del ciclo utile del prodotto smaltire quest'ultimo con il relativo imballaggio presso un apposito centro di riciclaggio.
- Non smaltire l'apparecchio insieme ai normali rifiuti domestici.
- Non bruciare il prodotto.
- Rimuovere le batterie.
- Smaltire le batterie in conformità alle disposizioni di legge locali e non insieme ai normali rifiuti domestici.

Prodotto per conto di Honeywell Technologies Sàrl, Environmental and Combustion Controls Division, ACS-ECC EMEA, Z.A. La Pièce 16, 1180 Rolle, Svizzera, da rappresentanti autorizzati Honeywell Inc.

Bisogno di aiuto? Per assistenza su questo prodotto, visitare:

www.honeywell.it/home



Honeywell Srl
Via Philips, 12
20900 Monza (MB)



Honeywell

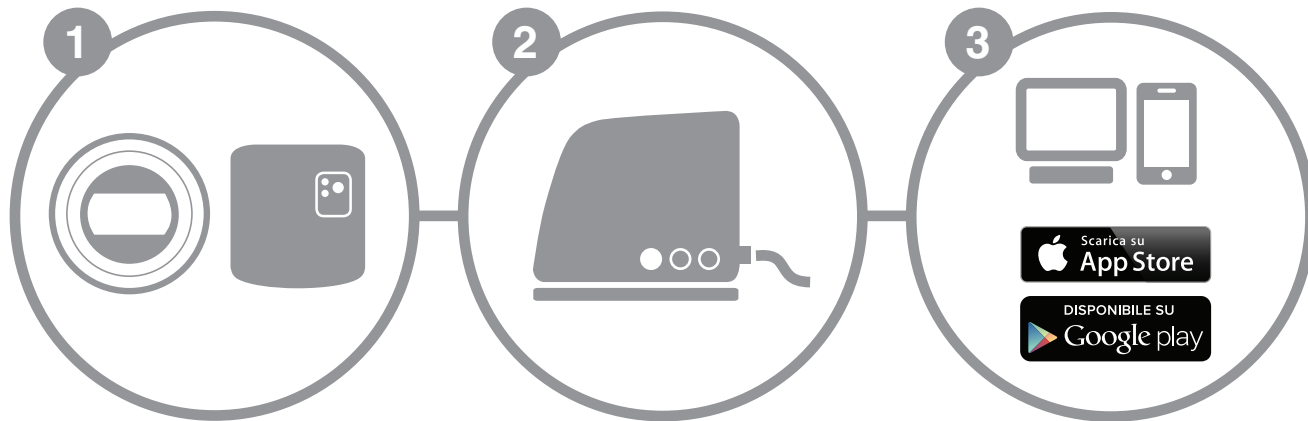
© 2015 Honeywell International Inc.
Printed in Europe. 50094157-010 A

Honeywell



IT
Termostato ambiente wireless
Guida Rapida

Installazione in 2 fasi



- a. Installazione del termostato
- b. Installazione del modulo di comando caldaia

Installazione del gateway Internet

Creazione del proprio account

Preparazione

Prima dell'installazione

- Verificare che il termostato ambiente sia compatibile con la caldaia. Per farlo, consultare il manuale di installazione della caldaia.
- Il termostato wireless può essere installato ovunque ma è tuttavia consigliabile stabilire quale sia il punto più adatto. Non essendo necessarie operazioni di cablaggio, l'installazione risulta estremamente semplice.
- Prima di procedere all'installazione del modulo di comando della caldaia, interrompere l'alimentazione della caldaia.



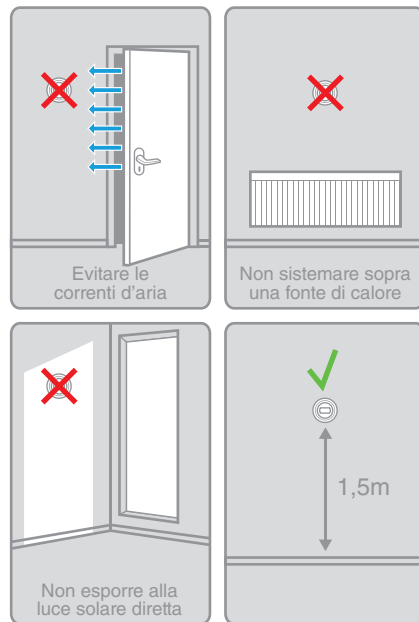
Durante l'installazione

È necessario disporre dei seguenti attrezzi:

- Cacciavite a stella
- Piccolo cacciavite piatto
- Pinza
- Pinza spellafili

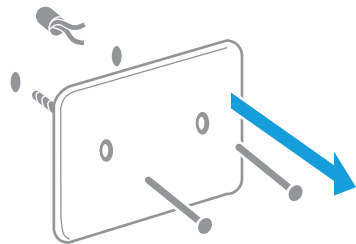
Dopo l'installazione

- Conferire il vecchio apparecchio presso una centro autorizzato di raccolta differenziata.



Fase 1 a : Installazione del termostato

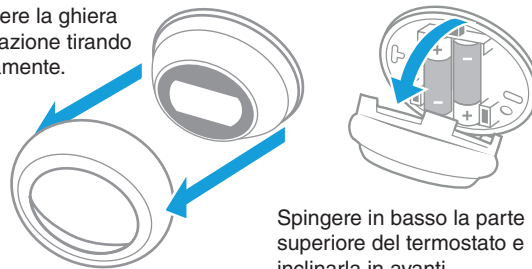
1. Se necessario, smontare il vecchio apparecchio.



Attenzione: questo termostato non ha bisogno di essere cablato. Isolare i conduttori e farli rientrare nella parete.

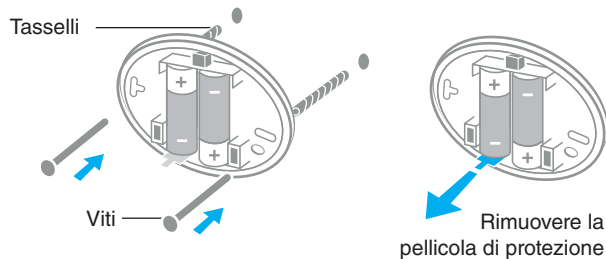
2. Separare il termostato dalla sua base.

Rimuovere la ghiera di regolazione tirando delicatamente.



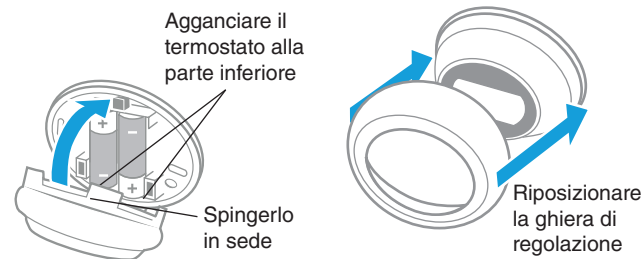
Spingere in basso la parte superiore del termostato e inclinarla in avanti.

3. Fissare la base del termostato alla parete.



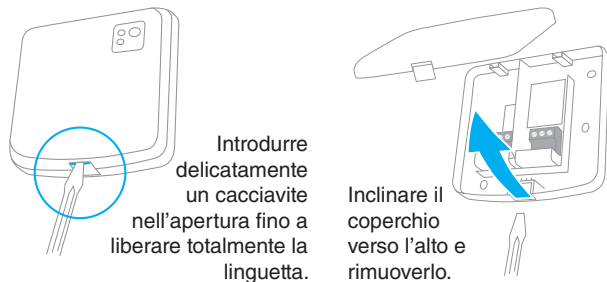
4. Montare il termostato sulla base.

Agganciare il termostato alla parte inferiore

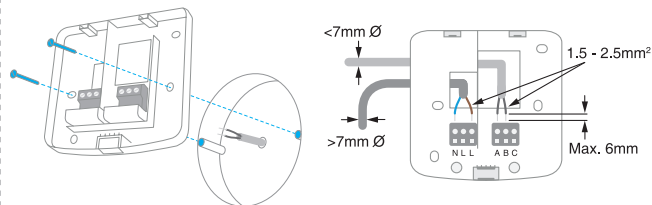


Fase 1 b : Collegamento del modulo ricevitore alla caldaia

5. Togliere il coperchio del modulo ricevitore.

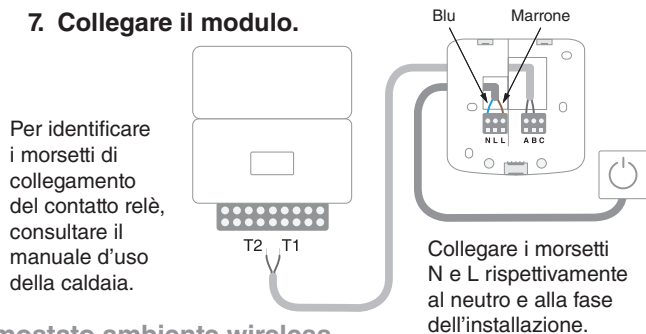


6. Fissare il modulo ricevitore alla parete.



Fissare la base di montaggio sulla scatola incassata o direttamente a parete, vicino alla caldaia.

7. Collegare il modulo.



8. Riposizionare il coperchio e alimentare il modulo.

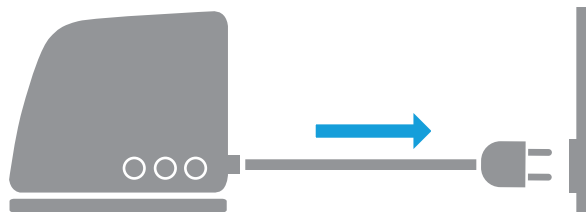


Mettere in tensione l'installazione

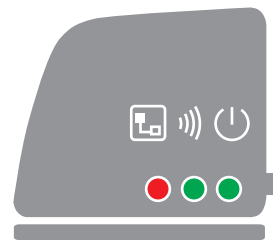


Fase 2 : Installazione del gateway Internet RFG100

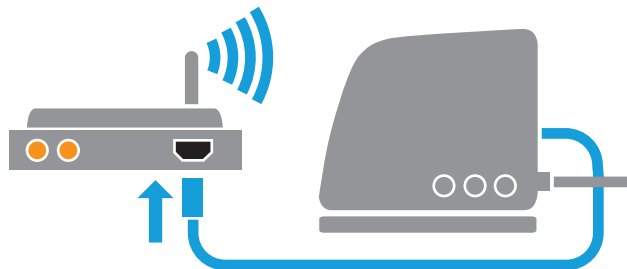
1. Collegare il gateway alla rete di alimentazione.



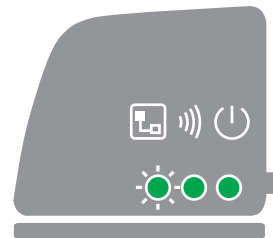
In fase di accensione, tutti e tre i LED sono rossi. Successivamente, i LED dell'alimentazione e della comunicazione RF diventano verdi.



2. Collegare il cavo Ethernet del gateway al router Internet.



Stabilita la connessione a Internet, il LED passa da rosso a verde lampeggiante.



Fase 3 : Creazione del proprio account

1. Connettersi all'indirizzo web che segue e seguire le varie fasi di creazione del proprio account.



www.mytotalconnectcomfort.com

2. Assegnare un nome alla propria installazione.

Dopo l'avvenuta registrazione del proprio account e la successiva attivazione mediante e-mail di conferma, attribuire un nome alla propria installazione.


Registrazione posizione


Completa il presente modulo in tutte le sue parti. (*) Indica i campi obbligatori

Informazioni generali

Nome posizione *

Tipo posizione

 Residenziale

 Commerciale

Fase 3 : Creazione del proprio account

3. Collegare la propria installazione al gateway Internet.

Registrazione dispositivo

Verifica che il dispositivo sia connesso a internet. In caso di dubbi o problemi, consulta il manuale d'uso.

Dispositivo MAC

Dispositivo CRC

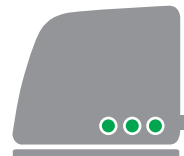
Se non hai ancora un dispositivo da registrare, seleziona "Annulla". Il prossimo passaggio in un secondo momento accendendo al grillo della tua posizione.

Annulla Inizia

A localizzazione avvenuta, inserire i codici MAC e CRC del proprio gateway Internet



I numeri MAC e CRC sono riportati sulla targhetta di identificazione situata sotto il gateway.



A operazione eseguita, il LED diventa verde fisso

4. Caricare l'applicazione sul proprio smartphone.



Caricare l'applicazione "Total Connect Comfort Europe" sul proprio smartphone o tablet.

5. Utilizzo dell'applicazione.

Honeywell
TOTAL CONNECT COMFORT

Username email

Password

ACCESSI

INCONNESSIONE LA PRESSIONE

DISNO

CREA UN ACCOUNT

Ora è possibile connettersi dal dispositivo mobile contenente l'applicazione inserendo l'ID e la password definiti durante la creazione dell'account.

Problemi di funzionamento



Perdita di comunicazione con il gateway Internet

Controllare l'alimentazione del gateway e verificare che rientri nel campo della comunicazione a radiofrequenza.



Perdita di comunicazione con il termostato RF

Verificare se il termostato RF di riscaldamento è alimentato e se rientra nella portata RF.



Mancanza di connessione a Internet

Verificare che il box Internet abbia accesso a Internet.



Connessione in corso al box

Se il LED resta arancione, verificare i cavi e l'alimentazione del box Internet.



Non ancora registrato

Creare un account su
www.mytotalconnectcomfort.com

Nota: la comunicazione può essere disturbata da ostacoli (oggetti metallici) o dall'eccessiva distanza tra il termostato e il gateway Internet.

Bisogno di aiuto? Per assistenza su questo prodotto, visitare:

www.honeywell.it/home



Honeywell Srl
Via Philips, 12
20900 Monza (MB)



Honeywell

© 2015 Honeywell International Inc.
Printed in Europe. 32300956-003 A