

## ON/OFF

Premere il tasto "⏻" fino alla comparsa della scritta **OFF** sul display. In questo modo il cronotermostato attiva la modalità antigelo (**5,0°C**) ignorando qualsiasi impostazione. Sul display viene visualizzata la scritta **OFF** (Fig.13A) alternata all'orario (Fig.13B) oppure alla temperatura rilevata (Fig.13C). E' possibile scegliere se visualizzare la temperatura oppure l'orario (Fig.13B) premendo il pulsante **°C/h**. Gli altri pulsanti sono disattivati.

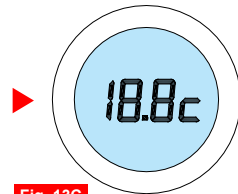
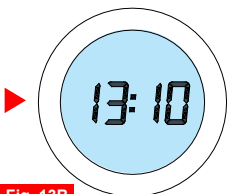
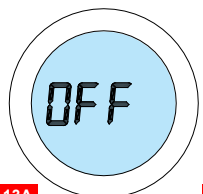


Fig. 13A

Fig. 13B

Fig. 13C

## FUNZIONAMENTO ANTIGELO

Quando è spento (Fig.13A), il cronotermostato **Polo 24** mantiene attiva la **FUNZIONE ANTIGELO**.

Se la temperatura ambiente rilevata scende sotto i **5,0°C** ( $5,0^{\circ}\text{C} - 0,1^{\circ}\text{C} = 4,9^{\circ}\text{C}$ ) l'apparecchio aziona l'impianto per mantenere in circolazione l'acqua e impedire che si ghiacci nei tubi (Fig.14).

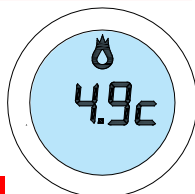


Fig. 14

## BATTERIA SCARICA

Il cronotermostato **Polo 24** rileva due soglie di scarica delle batterie.

Al raggiungimento della **PRIMA SOGLIA** compare il simbolo di **BATTERIA SCARICA** mantenendo inalterate le funzioni del dispositivo (Fig.15A).

Al raggiungimento della **SECONDA SOGLIA** il cronotermostato **Polo 24** si spegne disabilitando l'azionamento dell'impianto e facendo lampeggiare il simbolo di **BATTERIA SCARICA** (Fig.15B). I pulsanti saranno disabilitati.

Per ripristinare le funzioni del cronotermostato **Polo 24** è necessario sostituire le batterie.

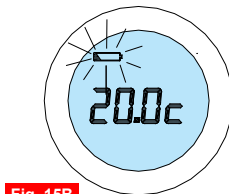
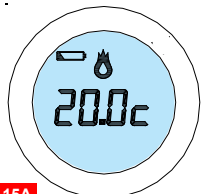


Fig. 15A

Fig. 15B

## CONDIZIONI GENERALI DI GARANZIA IL PRESENTE CERTIFICATO E' L'UNICO DOCUMENTO CHE DA DIRITTO ALLA RIPARAZIONE DEL PRODOTTO IN GARANZIA

- Il prodotto è **GARANTITO** per un periodo di 24 mesi dalla data di acquisto.  
- Non sono coperti da **GARANZIA** eventuali danni derivati da manomissioni, uso ed installazione errati o impropri.

- La **GARANZIA** è valida solo se debitamente compilata.  
- In caso di difetti coperti da **GARANZIA**, il produttore riparerà o sostituirà il prodotto gratuitamente.

### PRESTAZIONI FUORI GARANZIA:

Trascorsi i termini o la durata della **GARANZIA** le eventuali riparazioni verranno addebitate in funzione alle parti sostituite e al costo della manodopera.

### CERTIFICATO DI GARANZIA DA COMPILARE E SPEDIRE IN CASO DI GUASTO

APPARECCHIO:  **Polo 24 Bianco** (Cod. 3.536.2159N / CR411B)  
 **Polo 24 Antracite** (Cod. 3.537.2160N / CR411N)

Numero di serie (s.n.) \_\_\_\_\_

RIVENDITORE

Timbro: \_\_\_\_\_

Data di acquisto: \_\_\_\_\_

UTILIZZATORE

Cognome e nome \_\_\_\_\_

Via \_\_\_\_\_ n° \_\_\_\_\_

C.A.P. \_\_\_\_\_ Città \_\_\_\_\_

Telefono \_\_\_\_\_

### PULSANTE "°C/h"

- DECREMENTO ORA/MINUTI
- DECREMENTO LENTO (TOCCO)
- DECREMENTO VELOCE (PREMUTO)
- VISUALIZZAZIONE ORA/MINUTI
- RESET: SET + °C/h + ⏻ (PREMUTI)

### BATTERIE SCARICHE

### IMPIANTO (RISCALDAMENTO/CONDIZIONAMENTO IN FUNZIONE

### MANOPOLA

Impostazione temperatura **Comfort** ed **Economy** (ROTAZIONE).

### PULSANTE "AUTI / ⏻"

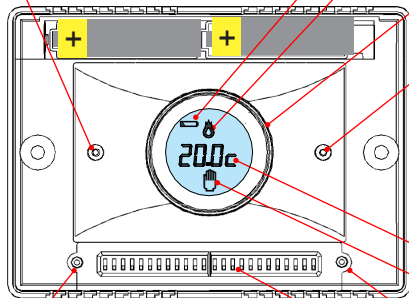
- PROGRAMMA AUTOMATICO (TOCCO)
- PROGRAMMA MANUALE (TOCCO)
- ACCENSIONE/SPENGNIMENTO (TOCCO)
- INCREMENTO ORA/MINUTI
- INCREMENTO LENTO (TOCCO)
- INCREMENTO VELOCE (PREMUTO)
- RESET: SET + °C/h + ⏻ (PREMUTI)

### TEMPERATURA MISURATA/ORARIO

### FUNZIONAMENTO MANUALE

### PULSANTE ESTATE/INVERNO

### CURSORI ATTIVAZIONE temperatura Comfort ed Economy



### PULSANTE "SET"

- IMPOSTAZIONE ORA/MINUTI (PREMUTO)
- RESET: SET + °C/h + ⏻ (PREMUTI)
- Temp. Economy: SET + °C/h (PREMUTI)

### DIRETTIVA 2012/19/UE (Rifiuti di Apparecchiature Elettriche ed Elettroniche - RAEE):

Informazioni agli utenti:

L'etichetta con il cassonetto barrato presente sul prodotto indica che il prodotto non deve essere smaltito tramite la procedura normale di smaltimento dei rifiuti domestici. Per evitare eventuali danni all'ambiente e alla salute umana separare questo prodotto da altri rifiuti domestici in modo che possa venir riciclato in base alle procedure di rispetto ambientale. Per maggiori dettagli sui centri di raccolta disponibili, contattare l'ufficio governativo locale o il rivenditore del prodotto.



## CARATTERISTICHE TECNICHE

- Alimentazione: 2 Batterie alcaline AAA (ministilo) da 1,5V.
- Autonomia (Stand-by): oltre 2 anni.
- Campo di regolazione programma **INVERNO** da 5,0°C a 30°C.
- Campo di regolazione programma **ESTATE** (☀️) da 15,0°C a 35°C.
- Programmazione: Giornaliera
- Funzionamento: Automatico/Manuale
- Controllo automatico della scarica delle batterie con 2 soglie d'intervento.
- Display grafico retroilluminato.
- Passo di regolazione:  $\pm 0,2^{\circ}\text{C}$  ad ogni "CLICK" di rotazione della **Manopola**.
- Differenziale termico:  $\pm 0,2^{\circ}\text{C}$  in modalità **INVERNO**  $\pm 0,4^{\circ}\text{C}$  in modalità **ESTATE** (☀️).
- Temp. Economy: Possibilità di memorizzare una temperatura **Economy**.
- Portata contatti: 230Vac - 5A (carico resistivo).
- Installazione: a parete o su scatola 503.
- Colori disponibili: Bianco o Antracite.
- Peso: 130gr batterie incluse.
- Dimensioni: 114 x 83 x 23,5mm
- Dispositivo di controllo della temperatura di classe 1.
- Contributo del dispositivo di controllo della temperatura all'efficienza stagionale di riscaldamento d'ambiente: 1% (in conformità alla Direttiva 2010/30/CE Regolamento 811/2013/UE).



### FOGLIO ISTRUZIONE

### RACCOLTA CARTA

Verifica le disposizioni del tuo comune

MADE IN ITALY

Follow us on:



**Tecnocontrol**  
Tecnoccontrol Srl  
Via Miglioli, n°47 20090 Segrate (MI)  
Italy Tel. +39 02 26922890  
www.tecnoccontrol.it

**geca**  
GECA Srl  
Via E. Fermi, n°98 25064 Gussago (BS)  
Italy Tel. +39 030 3730218  
www.gecasrl.it

cpfgroup.it

La casa costruttrice riserva il diritto di apportare qualsiasi modifica, estetica o funzionale, senza preavviso alcuno ed in qualsiasi momento.



## Polo 24 Cronotermostato elettronico giornaliero da parete

Italiano



- Polo 24 Bianco  
Cod. 3.536.2159N / CR411B
- Polo 24 Antracite  
Cod. 3.537.2160N / CR411N

MADE IN ITALY



## DESCRIZIONE GENERALE

**Polo 24** è un cronotermostato giornaliero che Vi permette di impostare con facilità la temperatura della vostra casa ruotando semplicemente l'ergonomica **Manopola**. **Polo 24** è dotato di un display retroilluminato con visualizzazione digitale della temperatura misurata e della temperatura impostata.

Tramite i 24 cursori presenti è possibile abilitare l'orario di accensione/spengimento dell'impianto. **Polo 24** permette il comando di impianti di riscaldamento e di condizionamento ed evita gli sprechi di energia azionando l'impianto solo quando serve.

## COLLEGAMENTO ELETTRICO

Collegamento con bruciatore, caldaia murale, impianto di condizionamento, valvola di zona con ritorno a molla:

Collegamento con valvola di zona:

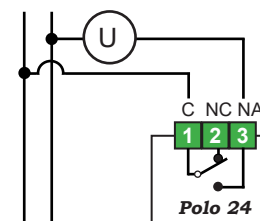
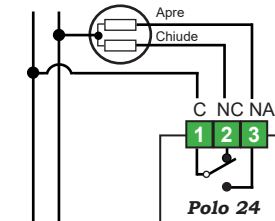


Fig. 1



## INSTALLAZIONE

**Polo 24** può essere installato direttamente su scatola da incasso 3 moduli oppure su parete. In entrambi i casi l'altezza consigliata è di 1,5m dal pavimento, in luogo asciutto, esente da correnti d'aria e lontano da fonti di calore.

## INSTALLAZIONE SU SCATOLA 503

Utilizzare le viti in dotazione (Fig.2) e procedere come segue (Fig.3):

- 1 • Fissare la "Base" alla "Scatola incasso 3 moduli" utilizzando le viti tipo "C".
- 2 • Effettuare il collegamento elettrico (Fig.1).
- 3 • Fissare il "Frontale" alla "Base" utilizzando le viti tipo "A".
- 4 • Inserire 2 batterie Alcaline AAA (ministilo) da 1,5Volt nell'apposito vano.
- 5 • Montare l'"Antina" sul "Frontale".

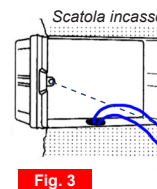


Fig. 3

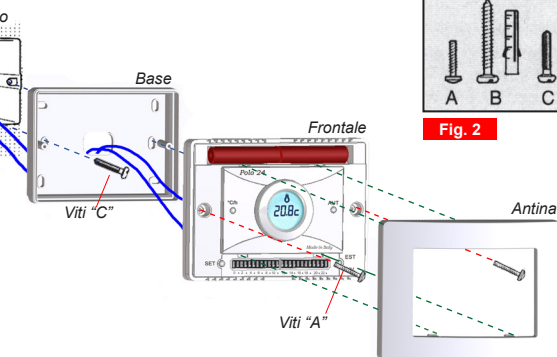


Fig. 2

## INSTALLAZIONE A PARETE

Utilizzare le viti e tasselli in dotazione (Fig.2) e procedere come segue (Fig.4):

- 1 • Fissare la "Base" alla parete utilizzando viti e tasselli tipo "B".
- 2 • Effettuare il collegamento elettrico (Fig.1).
- 3 • Fissare il "Frontale" alla "Base" utilizzando le viti tipo "A".
- 4 • Inserire 2 batterie Alcaline AAA (ministilo) da 1,5Volt nell'apposito vano.
- 5 • Montare l' "Antina" sul "Frontale".

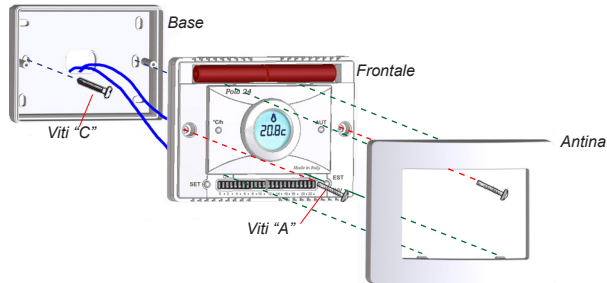


Fig. 4

## ALIMENTAZIONE

Il cronotermostato **Polo 24** va alimentato con due comuni batterie Alcaline AAA (ministilo) da 1,5V che ne garantiscono il funzionamento per almeno 2 anni (in funzionamento **STAND-BY**). Le batterie vanno inserite nell'apposito vano situato sotto l'ANTINA seguendo la polarità indicata sulla plastica (Fig.5).

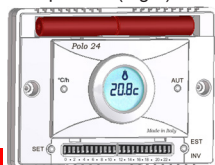


Fig. 5

## ACCENSIONE /RESET

All'inserimento delle batterie e all'avvio della funzione **RESET**, il cronotermostato **Polo 24** effettua un ciclo di controllo accendendo tutti i segmenti del display e attivando il carico per pochi secondi (Fig.6A).

Successivamente il cronotermostato si pone in modalità **STAND-BY** (Fig.6B).

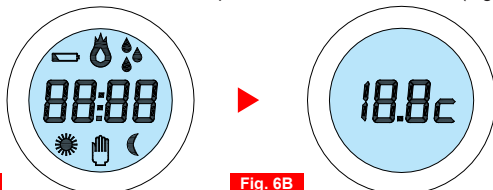


Fig. 6A

Fig. 6B

La funzione di **RESET** si attiva premendo contemporaneamente per circa due secondi i tasti **Set**, **°C/h** e **AUT/** / **°C**.

## MODALITA' STAND-BY

In modalità **STAND-BY** il cronotermostato **Polo 24** si presenta con la retroilluminazione spenta. Sul display è visualizzata la temperatura rilevata o l'orario.

Per visualizzare la temperatura oppure l'orario premere il pulsante **°C/h**.

Sul display potrebbero essere presenti i seguenti simboli:

- La presenza della **Fiamma** indica che l'impianto è in funzione.
- La presenza del simbolo **Batteria** indica che le batterie sono scariche.
- La presenza del simbolo **Mano** indica che il cronotermostato è in funzionamento **MANUALE**.
- La presenza del simbolo **Sole** indica che il cronotermostato è in modalità **ESTATE**.

## IMPOSTAZIONE DELL'ORARIO

Quando il cronotermostato **Polo 24** è in **STAND-BY**, tenere premuto il tasto **SET** fino al LAMPEGGIO dei **MINUTI** (Fig.7A).

Il pulsante **AUT/** / **°C** incrementa i **MINUTI**, mentre il pulsante **°C/h** li decrementa.

2

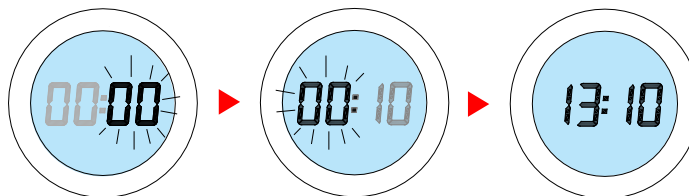


Fig. 7A

Fig. 7B

Fig. 7C

Per impostare le **ORE** (Fig.7B) premere brevemente il pulsante **SET**.

Impostare le **ORE** nello stesso modo eseguito per i **MINUTI**.

E' possibile passare alternativamente dall'impostazione dei **MINUTI** e delle **ORE** prendendo brevemente il pulsante **SET**.

Per confermare l'orario, tenere premuto il pulsante **SET** fino a quando **MINUTI/ORE** smettono di lampeggiare (Fig.7C) ed iniziano a lampeggiare i due punti " : ".

Se non viene confermato l'orario impostato, dopo 10 secondi il cronotermostato **Polo 24** ritorna in modalità **STAND-BY** mantenendo l'orario precedente.

## FUNZIONAMENTO

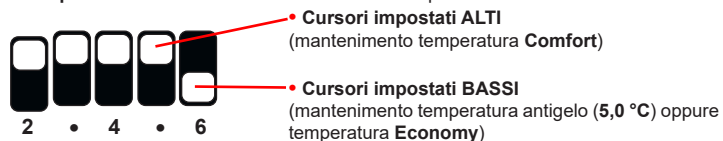
**Polo 24**, oltre alla **Manopola** per impostare la soglia della temperatura **Comfort**, possiede **24 cursori** corrispondenti alle **24 ORE della giornata** che permettono di decidere in quali ore mantenere la temperatura **Comfort** impostata ruotando la **Manopola**.

## AUTOMATICO/MANUALE

La commutazione tra programma **Automatico** e programma **Manuale** si effettua premendo il pulsante **AUT/** / **°C**.

- nella funzione **Manuale** ( ):
  - il cronotermostato **Polo 24** ignora lo stato dei **24 Cursori** e mantiene per tutte e 24 le ore la temperatura **Comfort** impostata ruotando la **Manopola**.

- nella funzione **Automatica (AUT)**:
  - il cronotermostato **Polo 24** mantiene la temperatura **Comfort** impostata ruotando la **Manopola** solo nelle **ORE** in cui i **Cursori** sono impostati **ALTI**.



• **Cursori impostati ALTI**  
(mantenimento temperatura **Comfort**)

• **Cursori impostati BASSI**  
(mantenimento temperatura antigelo (5,0 °C) oppure temperatura **Economy**)

## FUNZIONAMENTO MANUALE

Premere il tasto **AUT/** / **°C**.

Sul display si visualizza il simbolo della **MANO** ( ) (Fig.8A).

Ruotare la **Manopola** ed impostare la soglia della temperatura **Comfort** desiderata che viene visualizzata dal display.

La soglia di temperatura **Comfort** è compresa tra **5,0°C** ( ) e **35,0°C**.

Nel funzionamento **Manuale** la temperatura **Comfort** è mantenuta per tutto l'arco della giornata.

In modalità **STAND-BY** :  
Per visualizzare la temperatura **Comfort** impostata ruotare di 1 "CLICK" la **Manopola**.



Fig. 8A

Fig. 8B

Ad ogni rotazione della **Manopola** il cronotermostato misura istantaneamente la temperatura ambiente e di conseguenza l'eventuale attivazione/disattivazione dell'impianto di riscaldamento/raffrescamento (Caldaia-Brucciato-Valvola di zona ecc.) avviene immediatamente. L'attivazione dell'impianto è rappresentato sul display dal simbolo della **FIAMMA** ( ) (Fig.8B).

In modalità **STAND-BY** la misurazione della temperatura e l'eventuale **attivazione/disattivazione** dell'impianto avvengono **ogni minuto**.

3

## FUNZIONAMENTO AUTOMATICO

In modalità **Automatico** il display si presenta come in figura 9:

I **Cursori** servono per decidere in quale ora il cronotermostato deve mantenere la temperatura impostata ruotando la **Manopola**. Il cronotermostato mantiene la temperatura impostata dalla **Manopola** solo nelle **ORE** dove i **Cursori** sono impostati **ALTI**. Nelle **ORE** dove i **Cursori** sono impostati **BASSI** **Polo 24** mantiene la temperatura **antigelo** ( ) se in modalità **INVERNO** oppure mantiene l'impianto spento se in modalità **ESTATE**.

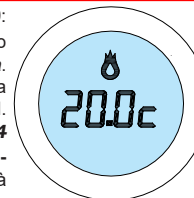


Fig. 9

In modalità **STAND-BY** :  
Per visualizzare la temperatura **Comfort** impostata, ruotare di 1 "CLICK" la **Manopola**.

## TEMPERATURA ECONOMY

Oltre al funzionamento appena descritto è possibile impostare una temperatura **Economy** che venga mantenuta quando il cronotermostato è in modalità **Automatico** e i **Cursori** siano impostati in **BASSO**.

La temperatura **Economy** è compresa tra **5,0°C** e **35,0°C**.

- Per impostare la temperatura **Economy**, tenere premuto il pulsante **SET** e premere il pulsante **°C/h** entro **3** secondi.

Sul display verrà visualizzata la temperatura impostata dalla **Manopola** e lampeggerà la lettera " **E** " (Fig.10A).

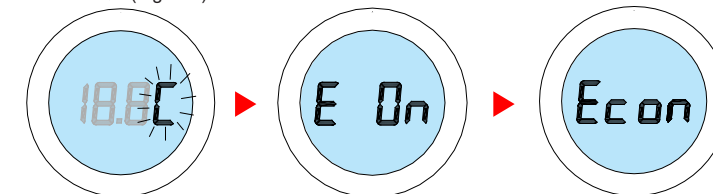


Fig. 10A

Fig. 10B

Fig. 10C

Ruotare la **Manopola** per impostare la soglia di temperatura desiderata, dopodiché tenere premuto il pulsante **SET** e premere il pulsante **°C/h**.

Sul display apparirà la scritta "**E On**" (Fig. 10B).

La temperatura **Economy** è così impostata.

Quando il cronotermostato attiverà l'impianto per mantenere la temperatura **Economy**, sul display verrà visualizzata la scritta "**Econ**" (Fig.10C) alternata alla temperatura **rilevata** o all'orario.

La scritta "**Econ**" apparirà ogni 5 secondi.

- Per disattivare la temperatura **Economy** ripetere la procedura di attivazione e ruotare la **Manopola** fino alla soglia di temperatura pari a **5,0°C**.

A conferma della disattivazione viene visualizzata sul display la scritta "**EOFF**" (Fig.11).

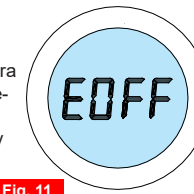


Fig. 11

Quando si passa dal programma **ESTATE** ( ) al programma **INVERNO** ( ) e viceversa, la temperatura **Economy** viene automaticamente **disattivata**.

E' possibile impostare una temperatura **Economy** per il programma **ESTATE** ( ) e una per il programma **INVERNO** ( ).

## MODALITA' ESTATE/INVERNO

Sotto l'ANTINA FRONTALE si trova il pulsante **EST/INV** (Fig.12) che permette di impostare una tra le due modalità di funzionamento stagionale:

- **ESTATE** ( ) per impianti di condizionamento.
- In modalità **ESTATE** sul display sarà presente il simbolo ( ).

- **INVERNO** per impianti di riscaldamento.
- Nessun simbolo presente sul display.

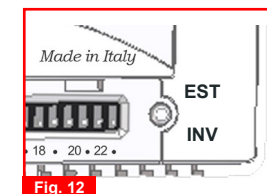


Fig. 12

4